

BIBLIOTHECA ARCHAEOLOGICA HISPANA 36

TEUTATES
EL HÉROE FUNDADOR
Y EL CULTO HEROICO AL ANTEPASADO EN
HISPANIA Y EN LA KELTIKÉ

por

MARTÍN ALMAGRO-GORBEA Y ALBERTO J. LORRIO ALVARADO



REAL ACADEMIA DE LA HISTORIA
MADRID
2011

REAL ACADEMIA DE LA HISTORIA

COMISIÓN DE ANTIGÜEDADES

Presidente: Excmo. Sr. D. José M^a Blázquez Martínez *Vocales:* Excmos. D. Martín Almagro-Gorbea,
D. Francisco Rodríguez Adrados, D. Luis A. García Moreno y D. José Remesal Rodríguez

PUBLICACIONES

DEL

GABINETE DE ANTIGÜEDADES

BIBLIOTHECA ARCHAEOLOGICA HISPANA 36

ÍNDICE

INTRODUCCIÓN	11
EL REX IBÉRICO SACRIFICANDO UN CARNERO DE LA PUERTA DE SEGURA	17
EL BRONCE IBÉRICO DEL <i>GUERRERO SACRIFICANDO UN CARNERO</i> : DESCRIPCIÓN Y PROCEDENCIA.....	17
DESCRIPCIÓN	17
PROCEDENCIA	20
PARALELOS, ESTILO Y CRONOLOGÍA	28
FUNCIÓN	32
EL SIGNIFICADO DE LA ESCENA: ELEMENTOS CONSTITUYENTES	36
EL SOPORTE DE VOLUTAS COMO ALUSIÓN AL PLANO MÍTICO DEL MÁS ALLÁ	36
EL SACRIFICIO DEL CARNERO	43
<i>La víctima: el carnero y su simbolismo</i>	43
<i>El cuchillo como instrumento ritual</i>	49
<i>La base acuática</i>	53
<i>La cabeza de lobo</i>	54
<i>El acto sacrificial</i>	60
<i>El destinatario del sacrificio: el Héros Ktistes o Héroe Fundador</i>	60
<i>El ciclo mítico ibérico del “Primer Rey”</i>	63
<i>El protagonista: guerrero, sacerdote y rex</i>	68
CONCLUSIÓN: EL SACRIFICIO AGONAL DE UN REX IBÉRICO	74
MORILLOS Y HOGARES RITUALES EN LA HISPANIA PRERROMANA	79
LOS MORILLOS DE REILLO	79
INTRODUCCIÓN Y DESCRIPCIÓN	79
CONTEXTO ARQUEOLÓGICO.....	84

LOS MORILLOS RITUALES EN <i>HISPANIA</i>	86
DISTRIBUCIÓN GEOGRÁFICA	86
TIPOLOGÍA	86
<i>Los morillos prismáticos.</i>	88
<i>Los morillos figurados: antropomorfos y zoomorfos</i>	92
<i>Los morillos de hierro.</i>	94
CRONOLOGÍA	98
CONTEXTO Y SIGNIFICADO	100
LOS ‘HOGARES RITUALES’	108
EL TEMPLO POLIÁDICO DEL <i>OPPIDUM DE TERMES</i>	123
HISTORIOGRAFÍA DEL MONUMENTO	123
TOPOGRAFÍA DEL TEMPLO DE <i>TERMES</i>	126
‘LA CABAÑA-TEMPLO 1’	127
DESCRIPCIÓN	127
DOCUMENTACIÓN DE LAS ESTRUCTURAS	128
PROPUESTA DE RECONSTRUCCIÓN	129
EL ‘TEMPLO 1’ DE <i>TERMES</i> Y LA ‘ARQUITECTURA DE MADERA’ DE INICIOS DE LA EDAD DEL HIERRO EN LA MESETA	131
‘EL TEMPLO POLIÁDICO’	137
DESCRIPCIÓN	137
DOCUMENTACIÓN DE LAS ESTRUCTURAS	139
INTERPRETACIÓN DEL CONJUNTO	142
EL ‘TEMPLO 2’ DE <i>TERMES</i> EN LA ARQUITECTURA PROTOHISTÓRICA	142
‘LA PEÑA ONFÁLICA’ Y LA CUEVA ANEJA	147
DESCRIPCIÓN	147
PARALELOS	148
LA TORRE ISLÁMICA	151
DESCRIPCIÓN	151
DOCUMENTACIÓN DE LAS ESTRUCTURAS	152
INTERPRETACIÓN Y PARALELOS	153
FUNCIÓN Y SIGNIFICADO: EL TEMPLO POLIÁDICO DE UN <i>OPPIDUM</i> CELTIBÉRICO	155
LA IDEOLOGÍA DE LOS <i>OPPIDA</i> CÉLTICOS	155
CARÁCTER URBANO DE LOS <i>OPPIDA</i> CELTIBÉRICOS: EL EJEMPLO DE <i>TERMES</i>	156
TEMPLOS Y CULTOS URBANOS	158
EL <i>HÉROS KTÍSTES</i> DE LA CIUDAD: <i>TERMES</i> COMO ‘ <i>GENIUS TERMESTINUS</i> ’	161

EL CULTO AL ANTEPASADO EN EL MUNDO CELTA: EL HÉROE FUNDADOR COMO TEUTATES	207
MITOS CELTAS DEL HÉROE FUNDADOR	208
SANTUARIOS CELTAS DE TIPO HEROICO	212
CULTOS GENTILICIOS Y <i>HERÔA</i> EN LA <i>HISPANIA CELTICA</i>	214
CULTOS GENTILICIOS Y <i>HERÔA</i> EN LA <i>GALLIA</i> MEDITERRÁNEA.	217
CULTOS HEROICOS EN LA <i>KELTIKÉ</i> : NECRÓPOLIS, TUMBAS Y <i>HERÔA</i>	222
<i>HERÔA</i> Y SANTUARIOS ‘POLIÁDICOS’ EN IRLANDA Y <i>BRITANNIA</i>	238
CARÁCTER HEROICO DE LOS GRANDES SANTUARIOS DE LOS <i>BELGAE</i>	242
LOS <i>HERÔA</i> CELTAS COMO EL CENTRO IDEOLÓGICO DE <i>OPPIDA</i> Y <i>CIVITATES</i>	247
LA REPRESENTACIÓN DEL <i>HÉROS</i> : <i>IMAGINES MAIORUM</i> DE LOS CELTAS	254
LOS PARALELOS DEL CULTO AL ANTEPASADO EN GRECIA Y ROMA.	265
EL CULTO HEROICO EN GRECIA	266
CULTO A LOS ANTEPASADOS ANCESTRALES Y <i>HERÔA</i> EN ROMA.	268
CONCLUSIÓN: DEL ‘HÉROE FUNDADOR’ A <i>TEUTATES</i>	269
<i>TEUTATES</i> -‘PADRE DEL PUEBLO’, DESDE LA ETIMOLOGÍA Y LAS FUENTES CLÁSICAS	269
LAS VISIONES SOBRE <i>TEUTATES</i> A LO LARGO DEL SIGLO XX	274
<i>TEUTATES</i> , DIOS ‘PADRE DEL PUEBLO’, COMO ‘HÉROE FUNDADOR’ DE LOS CELTAS	278
RECAPITULACIÓN: <i>TEUTATES</i> COMO ‘HÉROE FUNDADOR’	283
APÉNDICES	301
APÉNDICE 1: ANÁLISIS METALGRÁFICO DEL EXVOTO IBÉRICO MAN 1970/14/1.	301
APÉNDICE 2: FIGURAS JONIO-IBÉRICAS DEL “GRUPO DE LOS RIZOS LARGOS”	302
APÉNDICE 3: FIGURAS MÍTICAS SOBRE SOPORTE DE VOLUTAS	303
APÉNDICE 4: SACRIFICIOS DE CARNEROS Y TUMBAS INFANTILES EN EL CULTO AL ANTEPASADO.	304
APÉNDICE 5: ICONOGRAFÍA DEL CULTO AL ANTEPASADO EN <i>HISPANIA</i> Y EN LA <i>KELTIKÉ</i>	308
APÉNDICE 6: MORILLOS RITUALES DE LA PENÍNSULA IBÉRICA.	311
APÉNDICE 7: <i>ESCHÁRAI</i> Y CULTOS SACRIFICIALES EN <i>HISPANIA</i>	335
APÉNDICE 8: <i>TEUTATES</i> Y TEÓNIMOS RELACIONADOS	338
APÉNDICE 9: TORRES ISLÁMICAS DE LA MARCA MEDIA (<i>CELTIBERIA</i>)	339
SUMMARY	343
BIBLIOGRAFÍA	347
ÍNDICES	385
FUENTES LITERARIAS	385
ONOMÁSTICO Y MÍTICO	386
LUGARES.	389
MATERIAS E INSTITUCIONES.	397
FIGURAS	404

INTRODUCCIÓN

Esta obra presenta los resultados de diversos estudios que reflejan el creciente interés que, en los últimos años, suscita la ideología y, en concreto, la ‘heroización’, en la Protohistoria de Europa. Desde hace años nos hemos sentido atraídos hacia estos campos de la investigación, todavía mal conocidos, pues apenas han sido abordados hasta fechas recientes. Estos estudios, que pretenden reconstruir la ideología y la mentalidad de los pueblos prehistóricos, representan un claro avance en el conocimiento de la estructura religiosa, de las creencias y divinidades y del ritual de la *Hispania* prerromana, cuya estrecha relación con la ideología hace que ofrezcan, al mismo tiempo, un marcado contenido socio-político. Esta línea de estudios requería abordar el análisis de algunos materiales muy significativos, cuyo estudio no se había hasta ahora abordado con suficiente profundidad.

La ideología y el pensamiento son la parte más importante y de mayor interés que ofrece el estudio de un sistema socio-cultural a través de la Arqueología, pero, sin duda, también es la más difícil. Quizás por dicho motivo estos estudios habían quedado postergados en la investigación, dada la dificultad de abordarlos con objetividad al carecerse no sólo de buenos datos, sino de una metodología precisa e incluso de una tradición de trabajos consolidada por la eficacia de sus resultados. Esta situación puede parecer sorprendente hasta cierto punto, pues el campo ideológico, por sus profundas interrelaciones con las creencias religiosas y, por supuesto, con la organización social y en su caso con la estructura política, es el subsistema más esencial para comprender cualquier cultura, sin excluir su importancia para poder interpretar correctamente muchos de los elementos más característicos de la cultura material y de la estructura social, que, sin un conocimiento adecuado de la religión y la ideología quedan sin una explicación científica satisfactoria, pues la ideología y la religión son un producto de la cultura humana, como la cultura material, los medios de subsistencia o la organización social, todos los cuales evolucionan interaccionados entre sí dentro del propio sistema cultural y, al mismo tiempo, bajo el influjo de los pueblos y culturas con los que entran en contacto.

Esta línea de estudios ha exigido bastantes años de gestación, hasta lograr una metodología eficaz, que, desde la cultura material, el elemento básico de conocimiento de toda cultura arqueológica, a través de los siempre escasos textos existentes y apoyada en la iconografía y sin olvidar las tradiciones etnológicas, permita una interpretación objetiva, basada en el contraste coherente de unos datos con otros, pero también y al mismo tiempo en el contraste de todos ellos con los de otras culturas que pudieran influirles u ofrecer desarrollos paralelos. Esta metodología se ha inspirado en la de la Historia de las Religiones de R. Pettazoni (1877-1959) y sus discípulos y

en el carácter empírico de la mitología comparada, tal como señala G. Dumézil¹, frente a comparaciones antropológicas generalistas puramente teóricas, que, al obviar el tiempo y el espacio, carecen muchas veces de validez histórica. De este modo lo reconocía hace años J.-P. Demoule al abordar esta problemática desde una perspectiva ‘antropológica’, que le llevó a señalar que los datos empíricos que ofrece la Arqueología son los que deben dar las pautas para toda interpretación teórica eficaz².

Estos estudios en *Hispania* responden a una larga fase de gestación, que ya se remonta al inicio de los años 1980, cuando el estudio del monumento de Pozo Moro (Almagro-Gorbea, 1983) planteó la necesidad de profundizar en la religión y la ideología de la *Hispania* prerromana para comprender dicho monumento, que entonces resultaba ser un hallazgo sorprendente en el panorama de la Edad del Hierro del Occidente de Europa. La necesidad de profundizar en estos campos de estudio condujo a sucesivas obras de análisis y síntesis, que combinaban los datos arqueológicos, los textos, la iconografía y las tradiciones etnológicas con una visión histórica interdisciplinar como único modo de llegar a comprender estos temas de tanto interés, pues proporcionaba las verdaderas claves de la evolución etno-cultural. Dentro de esa línea de estudios, algunos fueron analíticos, como los dedicados a la iconografía de la moneda hispánica y a esculturas como ‘El rey-lobo’ de *Ilici* (Almagro-Gorbea, 1995a, 1998, 1999), a los *signa equitum* (*id.*, 1998; Lorrio y Almagro-Gorbea, 2004-2005), a los santuarios urbanos del mundo ibérico (Almagro-Gorbea y Moneo, 2000), a la literatura tartésica (Almagro-Gorbea, 2005), a las fibulas de jinete y caballito y a la escultura fenicia en *Hispania* (Almagro-Gorbea y Torres, 1999, *id.*, 2010); otros buscaron apoyos en tradiciones etnológicas, como las saunas y baños de iniciación del mundo céltico (Almagro-Gorbea y Álvarez-Sanchís, 1993), el “Canto de los Resposos” de Ulaca, Ávila (Almagro-Gorbea, 2006) o la Cueva-Santa de Mira, en Cuenca (Lorrio *et al.*, 2005), hasta que las experiencias acumuladas permitieron ofrecer visiones de síntesis, unas generales, como la dedicada a la *Ideología y Poder en Tartessos y el mundo ibérico* (Almagro-Gorbea, 1996), y otras sobre aspectos significativos, como la ideología ecuestre o el culto al *Héros Ktistes* en la *Hispania* prerromana (*id.*, 2005b; *id.*, 2009; *id.* y Lorrio, 2007 y 2010; *id.* y Abascal, 2008), que ya prefiguran y avanza los estudios, más elaborados, que ofrece esta obra.

En esta línea de investigaciones se inserta este volumen, que analiza con detalle, de acuerdo con la metodología señalada, tres notables elementos culturales de la arqueología hispana hasta ahora no analizados en profundidad. El primer tema estudiado, por su especial interés en este campo, es un bronce jonio-ibérico excepcional, el *Guerrero sacrificando un carnero* de La Puerta de Segura, Jaén, conservado en el Museo Arqueológico Nacional. El estudio en profundidad de este bronce, del que se desconoce su contexto arqueológico, ha permitido explicar el rito en él representado y, por extensión, los mitos asociados al sacrificio heroico, doméstico y poliádico, en la *Hispania* prerromana. Este campo ritual y mítico planteaba a su vez la necesidad de estudiar de forma más exhaustiva el significado de los llamados ‘morillos votivos’ y de los distintos tipos de ‘hogares rituales’ de la *Hispania* prerromana, todo lo cual también permitía estudiar y publicar un monumento de interés igualmente excepcional, hasta ahora olvidado por la investigación, como es el santuario poliádico del *oppidum* celtibérico de *Termes*. Se trata de tres temas de estudio hasta

1. *Quels étaient donc ces *deiwōs et comment s'organisaient-ils? C'est là une question que ne peut pas être résolue a priori. Comme procèdent les linguistes dans leur domaine, il y faut l'observation analytique et comparative des faits religieux, mythiques observées les plus anciennement possible sur les principales provinces de l'ensemble indo-européen* (Dumézil, 1952: 6).

2. *Si l'ethnologie, la sociologie et l'histoire sont indispensables à l'archéologie pour lui permettre de proposer des modèles interprétatifs, seule l'archéologie peut apporter à l'ensemble des sciences humaines les matériaux permettant de comprendre, l'échelle de l'histoire humaine, les phénomènes qui ont pu conduire à l'apparition de sociétés de plus en plus inégalitaires. A cet égard, l'Age du Fer européen constitue une période privilégiée, puisqu'à la fois elle dispose de sources plus abondantes et plus variées, et qu'elle voit émerger les premiers États* (Demoule, 1999: 132 s.).

ahora aparentemente distintos y de problemática diferente. Sin embargo, su interpretación requería abordar su estudio en paralelo y desde una perspectiva socio-ideológica idéntica, pues los tres estudios planteaban y confluían en un tema de gran actualidad: la heroización.

La gestación de la obra ha sido larga, más de diez años, por diversos motivos. Comenzó al valorar el interés del Templo poliádico del *oppidum* de *Termes* uno de nosotros (MAG), lo que nos llevó a emprender su estudio junto a nuestro compañero del Cuerpo de Museos, José Luis Argente, gran impulsor de este tan importante yacimiento. Su trágico fallecimiento nos dejó sin su inestimable apoyo, pero mantuvimos la idea, que pudo avanzar en una corta campaña de limpieza realizada de forma conjunta con Alberto J. Lorrio en el monumento en 1999, interrumpida por funcionarios de la Administración contra nuestra voluntad. Al avanzar el trabajo y comprender todo su interés, de forma paralela, emprendimos el estudio del *Guerrero sacrificando un carnero* (MAG), estudio que nos llevó a profundizar en la problemática del sacrificio y del culto al antepasado. Ambos trabajos, además de converger en su campo de estudios, exigían analizar los ‘morillos rituales’ y las *eschárai* o altares rituales, tarea emprendida conjuntamente (MAG y ALA). Como resultado de todos los trabajos, tras superar los aspectos tediosos de este tipo de investigaciones, se han alcanzado metas sorprendentes por su interés, que se ofrece en esta obra. En ella se valoran conjuntamente testimonios arqueológicos, fuentes escritas e iconográficas e, incluso, tradiciones etnológicas. Su estudio y el esfuerzo interpretativo se ha basado en gran medida en la fuerza de las imágenes como transmisoras del pensamiento, lo que se ha tenido en cuenta al redactar la obra, por lo que siempre que es posible los datos analizados se acompañan de sus correspondientes ilustraciones gráficas y se completan con mapas de distribución y apéndices, que en modo alguno pretenden ser exhaustivos, sino orientativos, con el objeto de facilitar al lector la mejor comprensión de las ideas que ofrece el texto y explicitar cómo la antigua *Hispania* se integraba en la *Keltiké*, término que hace referencia al mundo celta.

El estudio conjunto de los tres temas citados evidencia que traslucen el mismo fondo ideológico, relacionado con el amplio desarrollo en la *Hispania* prerromana de un mito tan atrayente en la actualidad como el del “Héroe Fundador”. De este modo, los elementos arqueológicos analizados, aparentemente tan distintos, documentan y permiten interpretar un tema de tanto interés como la heroización, analizada en distintos momentos, lugares y desde diferentes perspectivas, complementarias unas de otras, que, integradas en una visión de conjunto, documentan su evolución diacrónica, su polimorfismo y ayudan a comprender mejor toda su complejidad, lo que supone superar la seria dificultad que hasta ahora ofrecían estos estudios por falta de textos escritos y de buenos contextos arqueológicos excavados y publicados. Además, esta atrayente temática queda estrechamente asociada con las tradiciones del culto al antepasado entre los Celtas, otro tema de enorme interés que cristaliza en la figura mítica de *Teutates*, el principal dios de la *Keltiké*, pues constituía la base ideológica de las sociedades protohistóricas de Europa Occidental, para cuyo conocimiento el estudio de dicha figura mítica permite ofrecer una nueva visión, más rica y mejor documentada.

No es necesario resaltar la importancia de la ideología heroica en el sistema social de la Antigüedad, a nivel de la familia gentilicia, del clan, del poblado, de la etnia y de la ciudad-estado. El proceso de heroización en la Península Ibérica, la antigua *Hispania*, como en el resto de la *Keltiké*, arranca de remotas raíces prehistóricas, en las que parecen advertirse elementos indoeuropeos, aunque, probablemente, éstos no serían exclusivos, pues se añadirían a otras tradiciones religiosas. *Hispania*, desde un punto de vista cultural, queda entre el Mediterráneo y la *Keltiké*, de la que forma parte un profundo substrato indoeuropeo que alcanza sus áreas mediterráneas, como ocurre en Tartessos y en la Cultura Ibérica. A partir del I milenio a.C., las creencias heroicas

de Iberos y Celtas ofrecen influjos de Fenicios, Griegos, Púnicos y Romanos, en una rica trama de interacciones que explican su complejidad, de la que los estudios arqueológicos y de campos afines sólo pueden ofrecer una visión simplificada, aunque cada vez más enriquecida por nuevos hallazgos y estudios, como los que aquí se ofrecen.

Esta valoración de conjunto se analiza, con métodos comparativos, desde las perspectivas que ofrecen la Mitología y la Historia de las Religiones, análisis que permite comprender mejor los numerosos testimonios del culto al antepasado que ofrece *Hispania* y la *Keltiké* a la luz de los paralelos del culto al antepasado en Grecia y en Roma. Para ello se analizan los mitos celtas del Héroe Fundador, los *herôa* o santuarios heroicos y los cultos gentilicios en *Hispania* y en el resto de la *Keltiké*, pues se echaba en falta una interpretación de conjunto de los numerosos testimonios existentes, como mitos y tumbas, esculturas y santuarios ‘heroicos’.

La última parte de la obra ofrece, como síntesis de la misma, una visión de conjunto del culto heroico al antepasado en el mundo celta, culto que lleva a la interesante conclusión de que el dios *Teutates*, el más importante del panteón celta, no era sino la figura mítica ancestral del ‘Héroe Fundador’, con un desarrollo propio pero paralelo al del mundo clásico, aunque cada vez más influenciado en su evolución final por la mitología greco-romana.

Teutates como ‘Héroe Fundador’ y el culto heroico al antepasado en el mundo celta constituye, por tanto, el eje de esta obra, cuyos estudios y análisis no pretenden alcanzar conclusiones definitivas, sino abrir nuevas perspectivas que sirvan de punto de partida para ulteriores trabajos sobre un tema tan atractivo como es la heroización, que puede considerarse el principal soporte ideológico en la Antigüedad de toda la *Keltiké*.

* * *

Las últimas palabras de esta breve *Introducción* es obligado dedicarlas a agradecer el apoyo de las instituciones que con su ayuda han permitido llevar a cabo esta obra y a los colegas que tanto han contribuido a enriquecerla con materiales en ocasiones inéditos, así como con sus discusiones y comentarios. Una vez más, queremos agradecer la hospitalidad recibida del *Deutsches Archäologisches Institut*, en especial por facilitarnos una breve estancia para utilizar la rica biblioteca de la *Römisch-Germanisches Kommission*, de Frankfurt, que nos proporcionó con su eficacia y cordialidad proverbial la Profa. Dra. Dirce Marzoli, Erste Direktorin der *Abteilung Madrid des Deutsches Archäologisches Institut*, cuya biblioteca también hemos podido utilizar con todas las facilidades. Conste, por ello, una vez más, nuestro reconocimiento a la generosidad y eficacia del *Abteilung Madrid des Deutsches Archäologisches Institut*. Del mismo modo, hay que agradecer una vez más a la *Biblioteca de Humanidades* y a la *Biblioteca de Estudios Clásicos* de la *Universidad Complutense* y a todo su personal su eficaz apoyo a estas tareas de investigación, lo que hacemos extensible a la *Biblioteca del Departamento de Prehistoria, Arqueología e Historia Antigua de la Universidad de Alicante*, que constituyen un agradable oasis en la creciente burocratización de nuestra querida universidad, como de forma muy especial debemos reconocer el apoyo que ha supuesto que esta obra haya tenido acogida en la serie *Bibliotheca Archaeologica Hispana*, que edita el *Gabinete de Antigüedades* de la *Real Academia de la Historia*.

No menos grato es agradecer a nuestros colegas el acceso a piezas, colecciones y materiales de excavaciones, en ocasiones todavía prácticamente inéditas, como los morillos de la necrópolis de El Castillo de Castejón, Navarra, cuya interesante información agradecemos a Mercedes Unzu Armeneta, Fernando Cañada Palacio y José Antonio Faro Carballa, la *eschára* en forma de ‘piel de toro’ aparecida pajo el templo poliádico de *Nertobriga*, hallada en 2011 por el Prof. Luis Berrocal Rangel, de la *Universidad Autónoma de Madrid*, el morillo de Pintia, cuya documenta-

ción agradecemos al Prof. Carlos Sanz Minguez, de la *Universidad de Valladolid*, o los morillos hallados en *Iuliobriga*, de los que hemos sido informados por el Prof. Juan Manuel Iglesias, de la *Universidad de Cantabria* y cuya documentación nos ha completado el Dr. Pedro Ángel Fernández Vega, Director del *Museo de Prehistoria y Arqueología de Cantabria*. Nuestros también compañeros de museos, Dra. Rubí Sanz Gamo, como Directora del *Museo Arqueológico Nacional*, y D. Eduardo Galán, como Conservador del mismo, nos facilitaron el estudio del bronce ibérico del “Guerrero sacrificando un carnero”, que se conserva en esa institución, cuyo análisis metalográfico agradecemos a la siempre pronta disponibilidad del también Conservador de dicha institución, Dr. Salvador Rovira, autor del Apéndice I. Conste igualmente nuestro especial reconocimiento a D. Ildfonso Sánchez Fernández, de La Puerta de Segura, Jaén, culto propietario del terreno en que se halla el *oppidum* en que apareció esta singular pieza, quien tuvo la gentileza de acompañarnos al lugar e informarnos con toda amabilidad de las circunstancias del hallazgo según sus ricos recuerdos personales; como reconocemos en su lugar, constituye un ejemplo de aprecio a la cultura y de colaboración en una investigación arqueológica. También queremos agradecer a la Directora del *Museo de Cuenca*, Dña. Concepción Rodríguez Ruza, y al Conservador, D. Juan Manuel Millán, el acceso a los materiales del castro de Reillo, al igual que a D. José Enrique Benito López por su colaboración en los trabajos de limpieza del Templo de Tiermes. Igualmente, una vez más, queremos agradecer al Prof. Mariano Torres Ortiz, al Prof. Juan Carlos Olivares y a la Dra. Teresa Moneo Rodríguez sus ocasionales comentarios y a Dña. M.^a Dolores Sánchez de Prado su siempre eficaz colaboración en los dibujos del Templo de Tiermes y de los morillos de Reillo, así como su amistad y enriquecedores estímulos, que tanto contribuyen a que un trabajo como éste haya llegado a ser una realidad.

Por último, dedicamos un recuerdo muy especial a la memoria del Dr. José Luis Argente, como Director del *Museo Monográfico de Tiermes* y de sus excavaciones arqueológicas. Con él y con su estímulo y apoyo personal emprendimos el estudio del Templo de Tiermes y su memoria siempre ha estado viva entre nosotros al llevar a cabo estos trabajos. Esta obra es fruto de la ejemplar actividad de José Luis Argente al servicio de un yacimiento tan emblemático como Tiermes, por lo que, con todo afecto, queremos reconocerle como el ‘Héroe Fundador’ de la renacida *Termes*. Por ser de justicia y por el profundo afecto que nos unía, a él hemos querido dedicarle su estudio, pues su memoria la hemos sentido presente en nuestros trabajos como si en ellos hubiera participado, tal como hubiera sido nuestro más profundo deseo.

SUMMARY

Teutates. El Héroe Fundador y el culto heroico al antepasado en Hispania y en la Keltiké (Teutates. The Founding Hero and the Cult of Heroic Ancestors in Hispania and the Keltiké) is the result of lengthy cross-disciplinary research in a field not usually object of such studies despite the interest that it arouses. In fact, 'heroization' was the fundamental ideology on which power was based in protohistoric European society. Therefore, what it meant and how it evolved can explain the ideological, social and political changes that took place in the transition from the less complex family structures of the Bronze Age to the client and kinship-based system of the Iron Age and from the latter to the more developed political structures of the city-state.

Prehistoric research does not often look into peoples' ideology and mentality, although myths, beliefs and rites provide significant socio-political and ideological information. The paucity of written documentation is complemented by archaeological remains, with a particular focus on iconography as language in images, which needs to be decoded before it may be understood. This process requires a cross-disciplinary analysis to include data not only from Archaeology, but from Ancient History, Linguistics and the History of Religions, thus obtaining an anthropological view of culture as a system, in which the data from one field may be contrasted with those of others in order to achieve a more complete and better documented overall picture. The difficulties encountered in carrying out these studies with objectivity explain why they have often been put on hold in research, due to the scarcity of accurate data available, the lack of a precise methodology and the absence of a body of work consolidated by effective results.

However, ideology and thought constitute the crucial and most interesting element in human culture - in Archaeology, too, in spite of its apparently greater complexity. Material culture can not be satisfactorily explained without religion and ideology, which are also products of human culture, like economics or so-

cial organisation. All of these evolve on an interlinked basis in every cultural system, and always under the influence of the peoples and cultures with which contact is made.

The process of heroization in ancient *Hispania*, as in the rest of the *Keltiké*, is a good example of an archaeological study from the perspective offered by Mythology and the History of Religions. It goes back to very remote prehistoric roots, as proven by the decorated stelae from the time of the Bell Beakers onwards, with Indo-European elements to which other traditions were added. As far back as the first millennium B.C., *Hispania*, between the Mediterranean and the *Keltiké*, developed heroic beliefs with influences taken from the Phoenicians, Greeks, Punics and Romans. These interactions explain its complexity, but its parallels in Greece and Rome help to understand its evolution, which may be extrapolated to the rest of the *Keltiké*, of which *Hispania* was a part from the ideological perspective.

This line of research included the analysis of *herôa* or sanctuaries, tombs and heroic iconography, kinship cults and Celtic myths surrounding the Founding Hero in *Hispania* and in the *Keltiké*. The work starts with an analysis of an exceptional Ionian-Iberian bronze, dated c. 490 B.C., a *Warrior sacrificing a Ram*, found in the Iberian *oppidum* of La Puerta de Segura, in Jaén (p. 17 s.). It depicts a *rex* sacrificing a ram to his heroized ancestor. The ram is sacrificed over the water, symbolising the Otherworld, from where a wolf's head is emerging. This sacrificial rite explains the myths on which power was based in the domestic, kinship and polyadic spheres, because the wolf's head represents the ancestor divinised as the God of Death and not merely heroized, as indicated by the Western European figures of wolves and lions devouring a man (p. 54 s.). This wolf-god represents the ancestral Indo-European deity of death, such as *Eurynomos* in Greek mythology, *Aita* and *Olta* in Etruria, *Dis Pater* in Rome, *Veles* in Slavic mythology, *Vels* in Baltic and *Vala* in Indian mythology. This wolf-god also depicts

the ancestor and is therefore the ‘Celtic’ version of the *numen* of the Founding Hero, who may be identified as *Teutates*. Therefore, Pre-Roman *Hispania* belonged to a broad-ranging framework of ideological beliefs going from the Mediterranean to the whole *Keltiké* in Western Europe.

The same approach was taken to the ‘ritual fire-dogs’ (p. 79 s.), which are analysed in an extensive appendix (p. 311 s.), and to the ‘ritual hearths’ (p. 108 s.) of Pre-Roman *Hispania*. The two elements offer the same mythical basis, i.e. the sacredness of the domestic hearth as the place where the divinised ancestor lived and was worshipped (p. 100 s.). The sacred domestic hearth is characteristic of Indo-European religion: the ritual fire-dogs in the *Keltiké*, the Roman *Vesta*, the Greek *Hestia* and the Vedic deity *Agni* (p. 118 s.). It is associated to the myth of the Founding Hero born from the fire of the hearth as in the *Regia* in Rome. The *Prytaneion* inherited this tradition from the house of the *basileus*, and therefore reflects the same ideology as the *Warrior sacrificing a Ram*. Another key to these ideological elements may be found in the myth of *Telepinu* (p. 144 s.), who built the ‘first hearth’ over a ‘bull-hide’, which may have been that of the ‘Celestial Bull’, which he killed. This mytheme, which is of Eastern origin as it is based on the myth of Gilgamesh, explains the institution of the first sacrifice to the gods. It is a myth that must have been widespread, because in the West it went as far as Tartessos. It constitutes the mythical explanation for the ‘bull-hide’ shaped altars in Pre-Roman *Hispania*, which were documented in the Aegean in the Middle Helladic period, and may be associated to ritual fire-dogs with horns or bovid forms, which are archaeological records associated to the sacredness of the domestic hearth and the cult of the ancestors from the Bronze Age onwards.

These ideas form the basis for the socio-political system, because the *paterfamilias* as the embodiment of the Founding Hero, the *Genius familiaris* or *numen* of the family, exercised his *autoritas* and *potestas* as lord of the house and priest of the family group, including *clientes*, servants and properties in the kinship groups. As they evolved, they could become the *rex* of a settlement and its territory, in which case its *Genius familiaris* would become the Founding Hero of all the people. This process formed the basis of power in the *oppida* in their transition towards city-states, based on this ideological principle, because the Founding Hero sustained the leading elites and united the people. The Founding Hero was the ‘Father of the People’ and ‘Patron’, identified with the numerous *numenes* or local deities in Pre-Roman *Hispania* and throughout the *Keltiké*. This mythical figure is *Teutates*, the most important god worshipped by the Celts.

The evolution of this process continues in the Pre-Roman *oppida*, as they take on urban characteristics as centres of ethnic-polyadic city-states. This is confirmed by the Temple of the *acropolis* of the Celtibe-

rian *oppidum* of *Termes*, in Soria (p. 123 s.). It was a sub-rectangular hut or small house made of adobe bricks and posts, with a chthonic orientation facing South-West (p. 127 s.), over which a Temple was built, as in some Greek, Italic and Celtic sanctuaries (p. 137 s.). This temple included an *eschára* (ritual hearth) carved into the rock and a long bench for community banquets, like the Greek *prytaneion*. These elements are associated to an omphalic rock (p. 147 s.), which constitutes the high point of the *oppidum*, with a *bóthros* (or ritual shaft) carved into the rock confirming the heroic function of the ensemble.

The polyadic Temple in *Termes* reflects the ideological concept the Celts had of their ‘cities’ (p. 155), as in Greece, Rome and other cultures in Antiquity. The Celtic *oppidum* had socio-economic functions, but mostly political, based on myths that granted it sacred status according to their ideology. This function is confirmed by other urban temples in Pre-Roman *Hispania* (p. 158), which show how the Founding Hero evolved to become a polyadic deity, probably due to Hellenistic influence, a process that culminated in the Cult of the Emperor in the Roman Empire. Therefore, the Temple of the *arx* in *Termes*, one of the most important of the Celtiberian *oppida*, was devoted to its local and perhaps eponymous *Héros Ktistes*, to *Termes* as the tutelary deity, identified as *Genius Termostinus* according to the Roman *interpretatio* (p. 161 s.).

The documentation on the Founding Hero in *Hispania* reflects Indo-European ideological concepts from the Celtic world in Western Europe, without excluding influences from the Hellenic world. It includes Celtic myths about the Founding Hero throughout the entire *Keltiké* (p. 208 s., fig. 94) where heroic sanctuaries may be attributed to the mythical figure of *Teutates* as Founding Hero, from the Hallstattic tombs associated to *herôa* in Central Europe (p. 222 s.) to the sanctuaries of *Britannia* built over royal residences and heroic tombs (p. 238 s.). Many Celtic sanctuaries devoted to heroic cults, most of which were local, from *Hispania* and Mediterranean Gaul to the rest of the *Keltiké* (217 s., fig. 95), confirm the popularity and importance of *Teutates* in Celtic religion. Some of the local kinship sanctuaries became urban sanctuaries in their ethnopolitical capitals (p. 247 s.), always devoted to the Founding Hero as ‘Patron’ and ‘Father of the People’, i.e. *Teutates* as a protective deity of a kinship group or of a city-state, because it was the main element that bound them together from the ideological point of view. That is why so many sculptures and images from the complex Celtic iconography may be attributed to this mythical figure (p. 254 s.), often with a strong heroic character judging by their Hellenic parallels.

A comparative analysis of *Teutates* alongside *Héros Ktistes* in Greece (p. 265 s.) and the heroic traditions of Rome and the Italic world (p. 268 s.) allows us to explore the mythical figure of *Teutates* as Founding Hero in the *Keltiké*. Various archaeological data

(p. 121 s.), the few myths conserved (p. 208 s.), the etymology of *Teutates* and the Classical inscriptions and references (p. 269 s., fig. 124) allow for a historiographic review (p. 274 s.) of the mythical concept of the 'Founding Hero'- *Teutates* among the Celts. *Teutates* was the 'Patron' and 'Father of the People' as his epithet explains, ranging from the Atlantic to the Danube throughout the *Keltiké* (275 s., fig. 124-126). His essential characteristic, as *Teutates* -'Father of the People' or '*Genius*' of the *Tuath*, was that he was the particular god that created each tribe or **touta*, as he was their divine mythical ancestor, and therefore the foundation of the social and religious structure of the Celts. This explains his social, ethno-political and ideological importance and why he was the most worshipped of all deities. To sum up, *Teutates*, the foremost god in the Celtic pantheon, is the ancestral mythical figure of the 'Founding Hero' among the Celts, with his own unique development, albeit parallel to that of the Classical world, increasingly influenced by Greek-Roman mythology.

Teutates was the guarantor of the unity and independence of the tribe and its territory, a symbol of its unity and its protector in times of peace. He was also the god entrusted with human and animal fertility, as well as that of the land. He granted wealth, laws, prophecies, culture, trade and crafts, which explains why he has been compared to Mercury. However, in times of war, he was a warrior god, like Mars, who led in combat and awarded victory. Therefore all the spoils of war were offered up to him like trophies, including the sacrificing of captives. The fact that his functions were so broad-ranging (despite their consistency) made it difficult to find his equivalent in the Classi-

cal deities (*interpretatio*), as his function as 'Father of the People' documented in Archaeology and texts is not usually properly understood according to a Celtic perspective. Therefore, as the Greek-Roman pantheon took over, he was identified with Mars, Mercury, Jupiter, Apollo, Hercules-*Ogmios*, Saturn-*Dis Pater*, Silvano, *Esus* and *Lug*, etc., which makes it hard to identify him in the iconography.

Each community and territory had as 'Patron' its own particular local *Toutates*, with its own myths and names, as confirmed by the over 400 Celtic theonyms documented in epigraphy. This multitude of gods in the *Keltiké*, although different, have similar characteristics, beyond their apparent differences. This allows to overcome the false perception of a lack of unity in Celtic religion, as these beliefs were shared throughout the entire *Keltiké*. This socio-ideological system, more than material culture and perhaps more than the Celtic languages, formed the basis of the Celtic cultural system, which was of a clearly ethnic nature. Therefore, these beliefs and this ideology formed the essential basis of Celtic identity.

To sum up, *Teutates. El Héroe Fundador y el culto heroico al antepasado en Hispania y en la Keltiké (The Founding Hero and Cult of Heroic Ancestors in Hispania and the Keltiké)* puts forward the idea that heroic ideology was the basis of the social system in the *Keltiké*, as in other cultures in Antiquity, at the family, kinship or clan group, settlement, ethnic group and city-state levels. However, this conclusion is merely a point of departure. It is not intended as the last word, but to open up new prospects so that further cross-disciplinary studies may be carried out into these so interesting aspects of Celtic culture.

EL REX IBÉRICO SACRIFICANDO UN CARNERO DE LA PUERTA DE SEGURA

*Dies agonales, per quos
rex in Regia arietem immolat*
(Varr., l.l. VI, 3)

EL BRONCE IBÉRICO DEL GUERRERO SACRIFICANDO UN CARNERO: DESCRIPCIÓN Y PROCEDENCIA

La Religión Ibérica ha suscitado un creciente interés en estos últimos años, en especial el estudio de santuarios (AA.VV., 1997; Almagro-Gorbea y Moneo, 2000; Moneo, 2003; Nicolini *et al.*, 2004), de aspectos concretos, como el sacerdocio y el sacrificio (Chapa y Madrigal, 1997; Chapa, 2006; Nicolini, 1998; *id. et al.*, 2004: 158; Olmos, 2002a; Moneo, 2003: 375 s.), de los elementos de cultura material relacionados con la religión, como los exvotos (Nicolini, 1977; Ruiz Bremón, 1989; Prados, 1992; Jordán *et al.*, 1995; Lillo *et al.*, 2004) y también se ha abordado la profunda relación de la religión con la ideología (Almagro-Gorbea, 1996: 77 s.), apartado en el que destaca el tema de la heroización (*ibid.*: 84 s.; *id.*, 1995; *id.*, 1998; *id.*, 2009; Lorrio y Almagro-Gorbea, 2004-2005; Almagro-Gorbea y Lorrio, 2010). Estos estudios han supuesto un claro avance hacia el conocimiento de las estructuras sacras, las creencias y divinidades y el ritual ibérico, todavía muy mal conocido, que incluiría, entre otros elementos, procesiones, danzas, comidas y otras actividades rituales entre las que destacarían, en especial, los sacrificios (Moneo, 2003), dentro de una ideología que en muchos casos ofrece un marcado contenido socio-político.

El especial interés que ofrece este último campo de investigación hacía necesario abordar el estudio de uno de los mejores bronce de la toréutica ibérica, conocido como “Guerrero sacrificando un carnero”, que se conserva en el Museo Arqueológico Nacional y que ha sido repetidas veces publicado (Almagro-Gorbea y Fernández-Miranda, eds., 1983: 148, nº 107; Blázquez,

1983: 112; *id.*, 1984: lám 2; Olmos, ed., 1992: 146 s.; *id.*, 1992: 117 s.; *id.*, 1996: 5 s., fig. 1; *id.*, ed., 1999: nº 85,2; Cabrera y Sánchez Fernández, eds., 1998: 416, nº 215; Fernández Gómez, 1993; Segarra, 1998: 220 s., fig. 2; Manso, 1998; Moneo, 2003: 375, fig. VI.8, nº 1 y portada; Lorrio y Almagro-Gorbea, 2004-2005; Chapa, 2006: 165, lám. III,1; Alcalde *et al.*, 2007: 326-327; Almagro-Gorbea, 2009: fig. 1; Almagro-Gorbea y Lorrio, 2010: fig. 2; etc.).

Sin embargo, nunca se ha realizado un buen análisis de esta pieza y no se le ha dedicado el estudio que merece por su especial interés artístico, ya que se trata de una de las mejores obras entre los pequeños bronce ibéricos, a lo que añade su relevancia iconográfica, al ser la mejor documentación existente sobre un rito sacrificial ibérico, por lo que ofrece nuevas claves para comprender las creencias religiosas, la ideología y la estructura social y política de la sociedad ibérica y de la *Hispania* prerromana.

DESCRIPCIÓN

Esta bella figura está realizada en bronce a la cera perdida. Representa a un personaje masculino en el acto de sacrificar un carnero (fig. 1A-B). El esbelto cuerpo está bien proporcionado con respecto a la cabeza y los miembros y se ha realizado con relativo realismo, tanto por el deseo de transmitir una sensación de acción y movimiento como por intentarse representar todos los detalles, que se pueden apreciar relativamen-



1. A-B, 'Guerrero sacrificando un carnero' de La Puerta de Segura, Jaén, visto de frente y por detrás



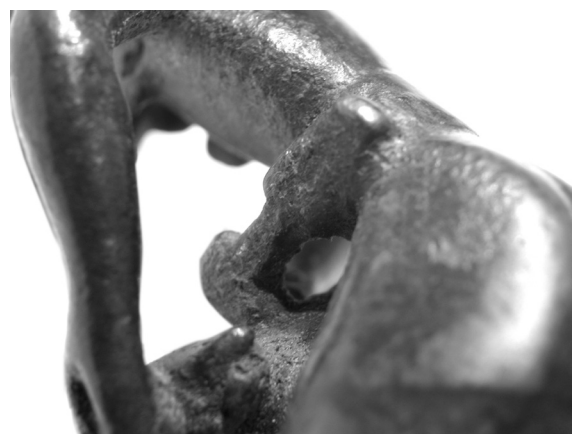
A



B



C



D



E



F

2. Detalles del "Guerrero sacrificando un carnero". A-B, cabeza de estilo arcaico final; C, cabeza lobuna a sus pies; D, Espada de frontón en el lado izquierdo de la cintura; E, ondas de la parte inferior; F, soporte de dobles volutas

te bien, a pesar del escaso tamaño de la figura y de que ésta presenta algunos deterioros (fig. 2).

Su cabeza ofrece una cara alargada con la barbi-lla angulosa, frente estrecha, nariz bien marcada que arranca de los arcos superciliares, grandes ojos almendrados y la boca realizada mediante una hendidura que deja bien marcados los labios todavía de tipo arcaico con las comisuras hacia arriba, aunque esta zona parece ligeramente deteriorada (fig. 2A-B). La cabeza está tocada con un casquete redondeado terminado en un grueso reborde o diadema, bajo el que asoman dos pares de rizos muy ondulados que caen a los lados y que llegan a la altura de los hombros. Este casquete que lleva la figura pudiera interpretarse como un elemento de cuero sobre el que se colocaría el casco propiamente dicho (Quesada, 1997), como se ha supuesto para la cabeza masculina del Llano de la Consolación (Nicolini, 1977a: 30 s., fig. 8-14).

El personaje ofrece un cuerpo estrecho y alargado, con el torso ligeramente torsionado hacia la izquierda, lo que contribuye a acentuar la sensación de movimiento y realismo de la figura. Viste una túnica corta ajustada, que le llega hasta la parte superior del muslo, donde presenta una línea incisa horizontal a modo de dobladillo, pero que más bien pudiera tratarse de una cinta aplicada, lo que recuerda la costumbre descrita por Polibio (*Historias* III, 114) de que “los iberios vestían túnicas cortas de lino, con el borde de púrpura, según el uso de sus regiones”. Además, la túnica ofrece un pliegue de holgura en su parte delantera, posiblemente para facilitar el movimiento (Nicolini, 1969: 83), y queda ceñida por un cinturón ancho y bien marcado, al que, en su lado izquierdo, se ajusta una espada, en disposición casi horizontal y con la punta hacia atrás, como era habitual entre los hispanos. La espada es de frontón, según se deduce de la forma saliente y semicircular de su pomo, claramente señalado (fig. 2D).

Los brazos son finos y están bien moldeados y, por encima del codo izquierdo, la figura ofrece una línea horizontal, que parece corresponder a la manga de la túnica. Ambos brazos se doblan hacia el interior para realizar la acción de sacrificar un animal que sostiene contra su vientre. Éste parece ser un carnero, tal como explicita su cuerno retorcido hacia abajo; ofrece las patas encogidas y los costillares bien señalados, además de un rabo corto que hace suponer que está cortado, lo que confirma que se trata de un carnero, esto es, de un animal ya crecido¹. El brazo y la mano izquierdos alzan la cabeza del animal dejando libre su cuello para ser degollado con un cuchillo afalcado, que la figura aplica con su mano derecha.

Las piernas del personaje son robustas y resaltan respecto al resto del cuerpo, bien proporcionado. En

ellas aparece bien diferenciada la zona de los anchos muslos de la parte inferior de la pierna. La derecha, más gruesa, recibe todo el peso del cuerpo, mientras que la izquierda está ligeramente levantada y avanza hacia delante. Ésta última aparece apoyada sobre lo que parece ser una cabeza de lobo, que sobresale por delante de la masa de agua sobre la que aparece el “Guerrero”. Esta cabeza sólo ofrece unos rasgos esquemáticos, pues se han representado únicamente el morro prominente, los ojos saltones y las orejas erguidas, que sobresalen entre sendas volutas bajo el pie izquierdo de la figura, claramente adelantado (fig. 2C, E y F).

En su parte inferior, la figura queda inserta hasta desaparecer todo el pie izquierdo y la pantorrilla derecha hasta su mitad en un motivo consistente en una serie de hasta 7 surcos ondulados casi horizontales, pero ligeramente angulados en su parte central, que parecen representar un elemento líquido, verosímelmente agua (fig. 1B y 2E). Este motivo queda comprendido, en su parte inferior delantera y trasera, por sendos motivos en forma de dobles volutas (fig. 1A-B y 2C y F), que, a su vez, por medio de sendos pequeños vástagos de sección circular, enlazan con un vástago o eje central, igualmente circular pero más grueso, que constituiría el soporte de la pieza (fig. 1B y 2F), que quedaba rematada por la figura descrita.

Dimensiones: Altura máxima conservada de la pieza: 15,5 cm. Anchura: 5,2 cm. Grosor: 4,8 cm. Altura de la figura: 12,5 cm. Altura de la plataforma: 3 cm. Grosor del vástago inferior: 1,1 cm. Longitud del vástago conservado: 1,8 cm. Peso: 367 g. Composición metalúrgica: 92,8% Cu; 2,32% Sn; 4,65% Pb; 0,078% Ag; 0,149% Sb (véase S. Rovira, Apéndice 1).

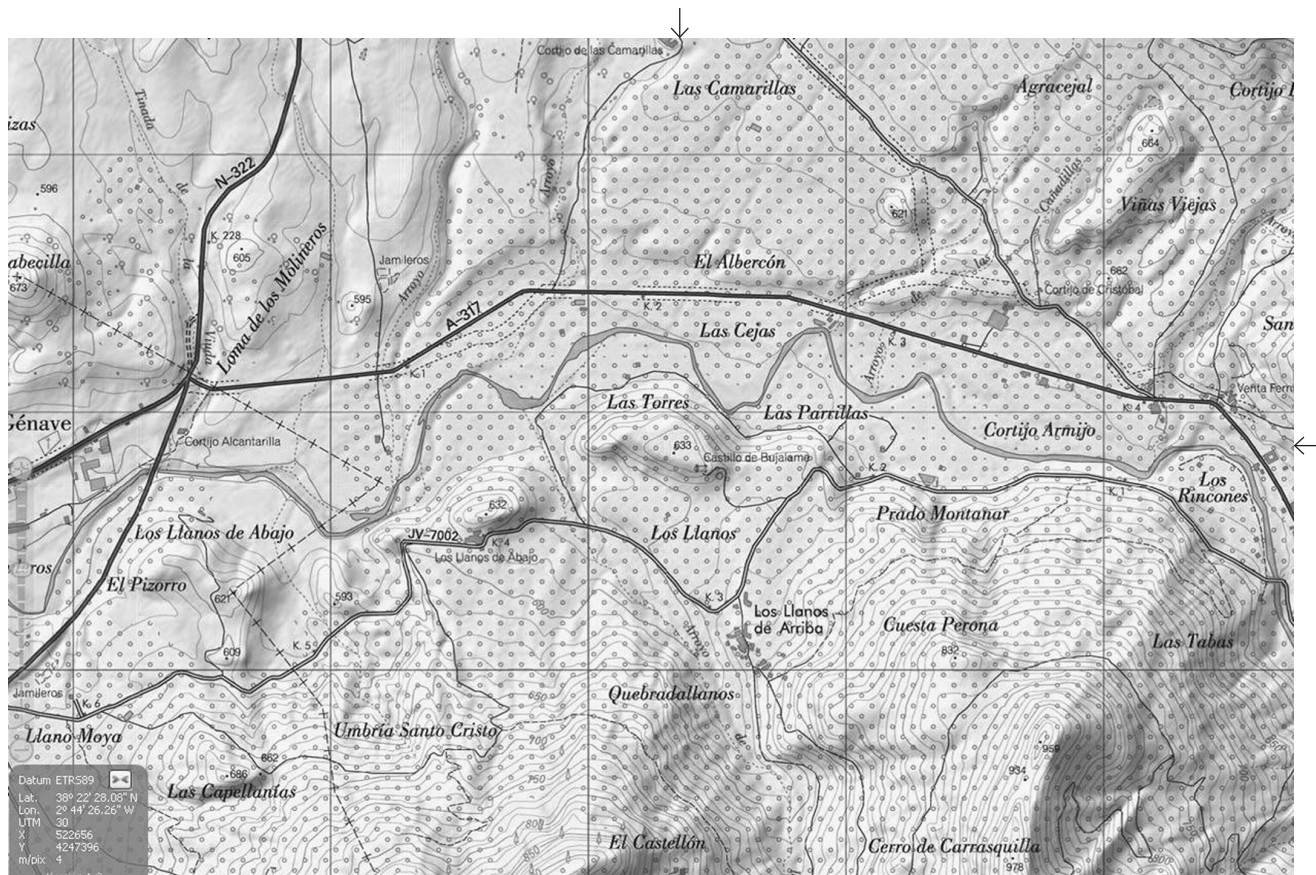
PROCEDENCIA

Este bronce se conserva en el Museo Arqueológico Nacional, con el Inv. N° 1970/14. Su expediente de adquisición (Expte. 58/69, del 15 de diciembre de 1970) especifica que fue encontrada por Dña. Andrea Sánchez Fernández el 2 de septiembre de 1962, cuando se realizaban tareas agrícolas en la denominada “Explanada de las Torres” (Alcalde *et al.*, 2007), perteneciente al actual término municipal de La Puerta de Segura, Jaén, que, como su nombre indica, es la vía de penetración a la Sierra de Segura siguiendo aguas arriba el valle del Guadalimar (fig. 3A).

En un viaje de estudio en enero de 2011 para conocer el lugar del hallazgo pudimos conocer y hablar con Don Ildefonso Sánchez Fernández, hermano menor de Doña Andrea y actual propietario de los terrenos en los que apareció este interesante bronce ibérico². Según

1. Es práctica habitual entre los pastores cortar el rabo a los carneros y ovejas que no se sacrifican jóvenes para evitar infecciones.

2. Conste nuestro agradecimiento a Don Ildefonso Sánchez Fernández por la gran amabilidad con que nos acompañó y mostró todo



A



B

3. A, Mapa 1:25.000 con el oppidum de “Las Torres de Bujalamed”, el río Guadalimar y la carretera A-317 sobre la antigua cañada a la Sierra de Segura. B, Vista oblicua a 1.500 m de altura del oppidum de “Las Torres de Bujalamed” entre el río Guadalimar que penetra hacia el Este en la Sierra de Segura y el Arroyo de los Yeguerizos a la derecha (foto Google)